

# L'ÉGLISE en Corrèze

n°4 - Déc. 2017

La revue mensuelle du diocèse de Tulle



Dossier

Entrons dans le mystère de Noël

Supplément !

Les chiffres 2016 du denier de l'Église

Fatima

Pèlerinage pour le centenaire des apparitions de Notre-Dame

Les jeunes

Réunis pour des temps de prière



n°4 - Déc. 2017

Suivez toute l'actualité du diocèse de  
Tulle sur [www.correze.catholique.fr](http://www.correze.catholique.fr)

f Facebook : **Diocèse de Tulle**

t Twitter : **@CorrezecCatho**

## SOMMAIRE

### L'OFFICIEL

Agenda de Mgr Bestion 4

### L'ÉGLISE UNIVERSELLE

Catéchèse du pape 4

### VIE DES PAROISSES

Installation de la c<sup>té</sup> S<sup>t</sup>-Martin 5

Églises entièrement rénovées 6

Fête paroissiale d'Ussel 6

### VIE DU DIOCÈSE

Pèlerinage au Portugal 7

Conseil presbytéral 8

Conseil pastoral 9

Conseil de la Diaconie 9

### DOSSIER

Entrons dans le mystère de Noël 10

Un livret pour l'Avent 11

303 églises, 303 crèches 11

1<sup>er</sup> crèche proposée par S<sup>t</sup> François 12

La crèche chez les franciscains 13

La pastorale des santons de  
Provence 13

### JEUNES

Une journée à la manière de Taizé 14

Temps de prière au Lycée Bahuet 15

### CULTURE

Parcours d'abbayes 16

Les suggestions littéraires 17

### AGENDA

Agenda diocésain 18

### HALTE SPIRITUELLE

L'Avent 19

## Sainte Valérie vierge et protomartyre d'Aquitaine

fêtée le 9 décembre

L'abbé Legros résume ainsi la vie de sainte Valérie,  
dans son « martyrologe » de 1790 :

*« Sainte Valérie, disciple de saint Martial apôtre, après avoir été instruite dans la foi par cet homme apostolique, refusa constamment d'épouser le duc Étienne, c'est pourquoi il lui fit trancher la tête, et lui procura par là la double couronne du martyr et de la virginité : elle a même l'honneur d'avoir la première versé son sang dans notre diocèse de Limoges pour le soutien de l'Évangile.*

*Sa fête, autrefois chômée dans tout ce diocèse, ne l'est plus depuis longtemps que dans la cité, la ville et les faubourgs de Limoges, mais elle est patronale de plusieurs églises paroissiales ».*

Valérie compta toujours parmi les saints les plus vénérés du diocèse de Limoges et son culte s'est largement diffusé dans le diocèse et plus largement en Aquitaine. Sainte Valérie est la figure féminine de Jean le Baptiste, le développement de son culte correspond à ce moment de l'histoire où le christianisme se démarque d'une vision violente des femmes et leur assigne une place renouvelée marquée du sceau de la liberté.



Ostension des reliques de sainte Valérie  
© Diocèse de Limoges

# Retour sur l'Assemblée des Évêques, à Lourdes

**A**vec mes frères évêques de France, j'ai participé à l'Assemblée plénière de Lourdes, du 3 au 8 novembre. Les cinq jours d'Assemblée ont été bien remplis ; nous avons examiné plusieurs dossiers importants : la formation au ministère sacerdotal, la préparation du Synode romain des évêques en octobre 2018 ; la réforme des structures de notre Conférence épiscopale.

Je ne peux pas ici les évoquer tous ; je ne retiens que celui du Synode des Évêques 2018, « **les jeunes, la foi et le discernement des vocations** ».

Mgr Laurent Percerou, Évêque de Moulins, Président du Conseil pour la pastorale des jeunes, nous a présenté la synthèse des réponses des jeunes de France (16 ans à 29 ans) au questionnaire du document préparatoire au Synode – synthèse élaborée par le Conseil et le Service national de la Pastorale des jeunes. Il s'agissait de rendre utilisables les 450 pages de contributions reçues des diocèses, des communautés religieuses, des mouvements et de l'Enseignement catholique ! Il m'est impossible de vous présenter de manière exhaustive ce document et même d'essayer de le résumer. Je me contente d'énumérer quelques points qui ont attiré mon attention et qui doivent permettre de mener une réflexion au sein du groupe des acteurs de notre pastorale des jeunes – prêtres, laïcs et consacrés – en direction de la tranche d'âge des 19-26 ans.

## 1. Principaux défis et opportunités pour les jeunes de notre pays :

Dans une société mouvante, sécularisée et plurielle, éclatée et complexe, qui génère inquiétude et insécurité, générant une absence ou une pluralité de repères, sont relevés de manière massive le défi de construire son identité, de poser des choix, de se connaître et d'unifier sa vie. Est aussi soulignée l'existence d'une très forte pression sur les études et la réussite scolaire, de par un système éducatif anxigène et un contexte socio-économique qui génère chômage et difficultés d'insertion. Du coup un défi majeur est celui de « trouver sa place dans la société ». Par ailleurs, notre société de consommation et de communication, d'hyper connexion et de divertissement, génère de l'isolement et de la solitude, et pose comme grands défis ceux de l'intériorité et de la relation, de la persévérance et de l'engagement dans la durée. Construire et affermir sa foi, dans un monde pluri-culturel et pluri-religieux, dans



une société marquée par le laïcisme, restent aussi de grands défis. Sont relevés comme opportunités : la curiosité et l'ouverture sur le monde, la capacité de créativité, la soif d'aventure et d'engagement, la quête de sens et, pour beaucoup, une vraie recherche spirituelle ; mais aussi, l'aspiration à une vie plus simple et plus authentique, la générosité et l'audace, la liberté de choisir sa religion.

## 2. Types et lieux d'associations de jeunes ayant davantage de succès dans le milieu ecclésial

Les grands rassemblements et les pèlerinages rencontrent le plus grand succès. La pastorale ordinaire se vit dans les aumôneries, l'enseignement catholique, et surtout le scoutisme (cité dans toutes les contributions). En paroisse, le service liturgique permet à de nombreux jeunes de s'impliquer dans les célébrations (services de l'autel, animation musicale). La recherche de la beauté dans la liturgie explique également le succès auprès des jeunes de paroisses confiées à des communautés nouvelles. Les activités caritatives sont aussi des lieux dans lesquels se retrouvent des jeunes. Ils aiment et recherchent la fraternité, le vivre-ensemble et la vie communautaire. Les activités qui allient spiritualité et sport connaissent un certain engouement (ex. : « pélés VTT », patronages). « Les propositions les plus vivantes reposent sur la dimension fraternelle, la prise en compte de la dimension intégrale de la personne, les possibilités de progresser (croissance personnelle). Les jeunes ont besoin d'être acteurs et décideurs de projets, en lien avec les prêtres et les équipes pastorales ».

Je vous souhaite un bon temps de l'Avent et déjà une joyeuse fête de Noël !

+ Francis, évêque de Tulle

# Agenda de Mgr Francis Bestion

VENDREDI 1<sup>ER</sup> DÉCEMBRE

**Conseil épiscopal, matin**

SAMEDI 2 ET DIMANCHE 3 DÉCEMBRE

**Visite pastorale à Egletons, messe à 11 h.**

LUNDI 4 ET MARDI 5 DÉCEMBRE

**Réunion des évêques et vicaires généraux de la Province, à l'abbaye de Maumont.**

MERCREDI 5 DÉCEMBRE

**Interdiocèse, 18 h à Masseret.**

VENDREDI 8 DÉCEMBRE

**Réunion des trésoriers et comptables paroissiaux, à la maison diocésaine.**

**Messe solennelle de l'Immaculée Conception, 18 h, au Sacré Cœur des Rosiers à Brive, avec les familles.**

SAMEDI 9 ET DIMANCHE 10 DÉCEMBRE

**Visite pastorale à Ussac et Notre Dame d'Estavel.**

MERCREDI 13 DÉCEMBRE

**Conseil de Tutelle, à 16 h 30 à l'évêché.**

SAMEDI 16 ET DIMANCHE 17 DÉCEMBRE

**Formation régionale des diacres, au Foyer de Lacépède**

MARDI 19 DÉCEMBRE

**Rencontre avec le Lions club, 20 h 30 à Tulle.**

JEUDI 21 DÉCEMBRE

**Conseil épiscopal**

DIMANCHE 24 DÉCEMBRE

**Messe de la nuit, 21 h à la cathédrale de Tulle.**

LUNDI 25 DÉCEMBRE

**Messe au Centre de détention d'Uzerche.**

## L'ÉGLISE UNIVERSELLE

### Catéchèse du pape - Audience générale du 8 novembre 2017

« *La messe n'est pas un spectacle !* »

« Chers frères et soeurs, bonjour ! Nous commençons aujourd'hui une nouvelle série de catéchèses, qui portera le regard sur le « cœur » de l'Église, c'est à dire l'Eucharistie. Il est fondamental pour nous chrétiens de bien comprendre la valeur et la signification de la Messe, pour vivre toujours plus pleinement notre relation avec Dieu.

Nous ne pouvons oublier le grand nombre de chrétiens qui, dans le monde entier, en deux mille ans d'histoire, ont résisté jusqu'à la mort pour défendre l'Eucharistie ; et ceux qui, aujourd'hui encore, risquent leur vie pour participer à la Messe du dimanche. [...] L'Eucharistie est un événement merveilleux dans lequel Jésus-Christ, notre vie, se fait présent. Participer à la messe signifie « vivre encore une fois la passion et la mort rédemptrice du Seigneur. C'est

une théophanie : le Seigneur se fait présent sur l'autel pour être offert au Père pour le salut du monde » (*homélie lors de la messe, Maison sainte-Marthe, 10/02/14*). Le Seigneur est là avec nous, présent. Souvent, nous allons là, nous regardons les choses, nous bavardons entre nous et le prêtre célèbre l'Eucharistie... et nous ne célébrons pas à ses côtés. Mais, c'est le Seigneur ! Si le président de la République ou une personne très importante dans le monde venait ici aujourd'hui, il est certain que nous serions tous près de lui, que nous voudrions le saluer. Mais réfléchis : quand tu vas à la Messe, c'est le Seigneur qui est présent ! Nous devons penser à cela. [...] Essayons à présent de nous poser certaines questions simples. [...] Pourquoi à un certain moment le prêtre qui préside la célébration dit-il : « Elevons nos cœurs ? »

Il ne dit pas « Elevons nos téléphones portables pour prendre une photo ! » Non, c'est une chose laide ! Et je vous dis que je trouve cela très triste quand je célèbre ici, sur la place, ou dans la basilique, et je vois tant de portables levés, pas seulement ceux des fidèles, mais aussi de certains prêtres et également d'évêques. Mais tout de même ! La messe n'est pas un spectacle : c'est aller à la rencontre de la passion et de la résurrection du Seigneur. C'est pourquoi le prêtre dit : « Elevons nos cœurs ». Qu'est-ce que cela veut dire ? Rappelez-vous : pas de téléphones portables. Il est très important de revenir aux fondements, de redécouvrir ce qui est l'essentiel, à travers ce que l'on touche et ce que l'on voit dans la célébration des sacrements, (...)»

**Extrait du texte publié dans l'Osservatore Romano - 9 nov. 2017**

: BRIVE

# Installation de la communauté saint Martin

de gauche à droite : don Matthieu de Neuville, don Régis Sellier, Mgr Francis Bestion, don Paul Préaux, modérateur général de la communauté s. Martin, don Nicolas Clappier, Théophile Legrand, séminariste.

**Le 15 octobre dernier, Monseigneur Francis Bestion a installé le nouveau curé de l'ensemble interparoissial de Brive lors d'une messe à la collégiale saint Martin. Dans ses nouvelles fonctions, Don Régis est entouré de deux vicaires, don Nicolas et don Matthieu, et d'un séminariste stagiaire.**

## Rencontre avec don Régis.

Propos recueillis par Marion Launay.  
Retrouvez l'intégralité de l'interview sur [www.correze.catholique.fr](http://www.correze.catholique.fr)



## En quoi consiste l'installation d'un curé ? Comment s'est déroulée la célébration ?

Le curé d'une paroisse reçoit sa charge pastorale de l'évêque. Cette installation fait partie intégrante d'une célébration liturgique. Le cœur de cette célébration c'est la profession de foi du curé et le renouvellement de ses promesses d'ordination. Notre évêque nous a fait l'honneur de suivre tous les rites, qui ne sont pas obligatoires, mais extrêmement pédagogiques. Les personnes m'ont confié avoir

enfin compris la signification de la charge curiale ! L'évêque me remet les clés de l'église, il bénit le confessionnal, encense les fonts baptismaux, le Tabernacle, la chaire, la sacristie... on sonne les cloches pour appeler les fidèles... c'est très beau !

## Quel accueil avez-vous reçu ?

Nous avons reçu un accueil extrêmement bienveillant et chaleureux. Toutes les personnes que nous rencontrons sont très dévouées.

## Quel est votre regard aujourd'hui sur le secteur paroissial de Brive ?

J'ai trouvé une vraie présence d'Église. Une présence avec ses entraves et ses pauvretés, mais je suis admiratif du travail des prêtres qui nous ont précédés ainsi que des laïcs. On a trouvé de vrais serviteurs de la mission, de l'Évangile, de l'Église.

## Quelles sont les particularités de votre communauté ?

Tous les jours nous célébrons notre messe communautaire à Saint Sernin, sur le modèle d'une messe conventuelle en grégorien, nous prions les vêpres et les laudes. Nous ne sommes pas des religieux mais avons un type de vie canoniale. Nous prions ensemble, nous vivons ensemble, et partageons notre mission pastorale au service des paroisses.

## Quel rôle tient le séminariste à vos côtés ?

Théophile est stagiaire afin de voir concrètement comment se passe la vie en paroisse au sein de la communauté Saint-Martin. Il est là pour s'éprouver, et pour mûrir sa vocation. Il est très présent auprès des jeunes aux côtés de don Matthieu, et soutient la pastorale liturgique.

## Comment avez-vous vécu cet appel à quitter votre diocèse précédent (Blois) pour venir ici ?

J'avais 28 clochers et 35 000 âmes, sur un territoire très vaste. J'ai eu beaucoup de mal à partir parce que j'étais très heureux en Sologne, j'aimais beaucoup mes paroissiens, nous avons mis beaucoup de choses en place. Mais une fois arrivé ici j'ai été happé par les différentes rencontres et invitations et j'ai finalement vécu ce changement dans la paix.

## Quelles paroisses ?

Chacun administre une communauté locale en particulier, mais peut être amené à servir sur toutes les autres.

**Don Nicolas** accompagne la catéchèse et dessert la paroisse du Sacré-Cœur des Rosiers.

**Don Matthieu** accompagne la pastorale des jeunes à Brive et dessert la communauté locale de Malemort.

**Don Régis**, curé de l'ensemble, dessert les paroisses du centre-ville de Brive ainsi que Turenne, Nespouls, Noailles, Jugeals-Nazareth, Ligueyrac et la communauté locale de Sainte Ferreole.

⋮ SALON-LA-TOUR & NOAILHAC

## Églises entièrement rénovées

Quand les services publics ferment, les églises, elles, ne ferment pas. Deux églises de Corrèze ont récemment été l'objet d'une rénovation complète intérieure et extérieure. Voilà un signe positif pour l'avenir de l'Église dans les territoires ruraux !



*L'église Saint-Hilaire de Salon-la-Tour date du XII<sup>e</sup> siècle.*



*L'église Saint-Pierre-ès-Liens de Noailhac est classée monument historique en raison de la qualité de son architecture, en partie du XII<sup>e</sup> siècle et du XV<sup>e</sup> siècle.*

⋮ COMMUNAUTÉ LOCALE D'USSEL

## La fête paroissiale a mobilisé près de 100 bénévoles

**Les 14 et 15 octobre à la salle polyvalente d'Ussel avait lieu la traditionnelle fête paroissiale réunissant les communautés d'Eygurande, Neuvic, Sornac, Merlines, et celles du plateau bortoïs qui ont nouvellement rejoint l'Espace missionnaire d'Ussel.**

Près de 100 bénévoles ont participé à l'organisation, en aménageant la salle, en tenant les différents stands de vente (brocante, pâtisserie, porcelaine, barbe à papa, etc,...) et de jeux ou en faisant la cuisine.

Les stands pâtisseries et crêpes, confectionnées par des paroissiens (ou plus fréquemment paroissiennes), ont connu un franc succès et ont permis à certains qui ne pouvaient pas se déplacer de participer en offrant le fruit de leur travail.

Le samedi soir, le repas, sous forme d'un buffet, a été suivi par un spectacle de fakir. Cette nouveauté a été bien appréciée. Merci au Fakir Guillaume !

Le dimanche midi, après un apéritif animé par *Les Compagnons de la Joie au Village*, le repas a connu une belle affluence.

Outre le résultat financier, cet événement a un fort impact sur le plan de la convivialité en permettant des rencontres entre des personnes des différents groupes ou mouvements paroissiaux qui n'ont pas forcément l'occasion de se croiser en cours d'année.

La messe dominicale du dimanche matin, seule sur le groupement paroissial pour ce dimanche exceptionnel, a rassemblé tout le monde dans un moment de communion.

Cette fête a lieu grâce au travail de tous les bénévoles qui œuvrent avec un grand dévouement à la réussite de ces deux journées. Que chacun d'eux soit remercié.

**Un paroissien**



# Pèlerinage au Portugal

À l'occasion du centenaire des apparitions de Notre-Dame à Fatima, 60 personnes sont parties au Portugal avec le service diocésain des pèlerinages, accompagnés par Mgr Francis Bestion, du 8 au 14 octobre dernier. Le cœur de cette démarche de pèlerinage était d'accueillir et de vivre le message de Marie, communiqué il y a maintenant cent ans à trois petits bergers, Jacinta et Francisco Marto, et Lucia dos Santos.



Le lundi soir nous découvrons le sanctuaire où apparut la Vierge Marie, le 13 des mois de mai à octobre 1917 et participons au rosaire et à la procession aux flambeaux sur l'esplanade.

Le lendemain, après la messe célébrée par notre évêque, et concélébrée par les abbés Louis Brossollet et Roland Néné Kevuya à la chapelle des apparitions, nous poursuivons notre démarche jubilaire au cœur du sanctuaire de Fatima.

À Aljustrel, village natal des trois voyants, nous visitons leurs maisons puis marchons jusqu'au lieu de l'apparition de l'ange à « Loca Do Cabeço » où celui-ci leur apprit cette prière : « *Mon Dieu, je crois, j'adore, j'espère et je vous aime, et je vous demande pardon pour ceux qui ne croient pas, n'espèrent pas et ne vous aiment pas* ». À la 3<sup>e</sup> apparition, l'ange tenait dans ses mains un calice et une hostie ; il se prosterna en acte d'adoration à la Sainte Trinité et pria avec les petits bergers, puis il leur donna la communion en disant : « *Prenez et buvez le Corps et le Sang de Jésus Christ horriblement outragé par les hommes ingrats. Réparez leurs crimes, et consolez votre Dieu* ». Dans ces lieux d'apparition nous avons médité le chemin de croix qui se termine à la chapelle Saint Etienne.

Nous nous recueillons ensuite à « Valinhos », autre lieu d'appa-

rition où les trois petits bergers menaient souvent leur troupeau. Lors de cette 4<sup>e</sup> apparition, Notre Dame a laissé cet impressionnant appel : « *Priez, priez beaucoup, et faites des sacrifices pour les pécheurs. Beaucoup d'âmes vont en enfer, car elles n'ont personne qui prie et se sacrifie pour elles* ».

Après avoir célébré la messe à l'église paroissiale de Fatima, nous partons visiter Batalha et son



L'ange de la paix apparut aux trois bergers au printemps et à l'automne 1916.

splendide couvent de Santa Maria da Victorià, l'abbaye d'Alcobaça, et enfin le village typique d'Obidos avant de poursuivre la route pour Lisbonne.

Jeudi, nous découvrons Lisbonne, son centre-ville, la maison natale de saint Antoine et la cathédrale. Nous admirons la belle architecture plateresque du monastère Saint-Jérôme et de la tour de Belém d'où partirent tant d'explora-

teurs du Nouveau Monde.

Le soir, nous voici de nouveau à Fatima pour la prière du chapelet et la grande procession aux flambeaux qui introduit la clôture du jubilé : un temps fort exceptionnel avec cette foule immense, tous unis d'un même cœur à chanter l'Ave Maria en l'honneur de Notre Dame.

Le vendredi matin, installés tout près de l'autel sur l'esplanade du sanctuaire, nous participons avec des centaines de milliers de pèlerins à la messe solennelle de clôture du centenaire des apparitions de Notre Dame. Nous évoquons dans notre prière la dernière apparition, avec ce miracle exceptionnel de la « danse du soleil », devant une foule de 70 000 témoins. de ce grand signe attestant que Marie, la Femme ayant pour manteau le soleil (Ap 12,1), était bien la messagère du ciel que prétendaient voir les enfants. Pour l'Église, le témoignage de conversion, de prière, de pénitence et de sainteté de ces trois voyants venait aussi confirmer la véracité de leur témoignage.

Ce pèlerinage a permis de nous préparer à célébrer la consécration de notre diocèse au Cœur Immaculé de Marie, au terme de l'année jubilaire de sa création il y a 700 ans.

Evelyne Rosier



Conseil presbytéral - 19 oct. 2017 - Maison diocésaine à Tulle.

## CONSEIL PRESBYTÉRAL

# La mise en œuvre des Orientations pastorales diocésaines

**Le Conseil des prêtres, qui s'est réuni le jeudi 19 octobre à Tulle avec notre évêque et ses vicaires généraux, a mesuré l'avancée des Orientations pastorales diocésaines : Pour une Église fraternelle, missionnaire et appelante... un an après leur promulgation par Mgr Bestion.**

### Création des Équipes d'Animation Pastorales

( cf. Orientation pastorale n° 8 et n° 13) Le tour de table a montré que toutes les communautés locales ne sont pas encore pourvues d'Equipe d'Animation Pastorale. Le projet avance cependant et les équipes, déjà mises en place depuis 6 ans ou plus, doivent envisager leur renouvellement. Notre évêque a suggéré de procéder par consultation de la communauté de façon à relever des noms auxquels on ne pense pas spontanément.

### Les fraternités presbytérales

(cf. Orientation pastorale n°2 et n° 9) C'est encore un peu tôt pour mesurer une avancée mais dans chaque espace missionnaire, les prêtres ont le souci de se retrouver régulièrement pour la prière, le partage des missions et un temps de convivialité.

### Les fraternités locales missionnaires.

(cf. Orientation n° 1). Dans plusieurs communautés locales, ce type de fraternités, réunies autour de la prière, de la Bible, etc. se met en place progressivement.

### Jubilé des 700 ans

Les échos recueillis sur la célébration d'ouverture du Jubilé sont largement positifs.

Le Père Nicolas Risso, vicaire général et chargé de coordonner les événements jubilaires, a ensuite insisté sur l'opération « Une église - une crèche ». Grâce à cette initiative, le défi est lancé à tout le diocèse d'installer une crèche dans toutes les églises. L'objectif est de permettre au plus grand nombre de visiter les églises de nos communes et de méditer ainsi sur « la visitation » de Dieu parmi nous.

### Progression de la Communication

Notre évêque a insisté sur le travail entrepris pour la communication du diocèse. Le site diocésain s'est transformé et enrichi. Il permet de mieux « surfer » sur l'information. Quant à la revue diocésaine officielle, *L'Église en Corrèze*, elle bénéficie d'un nouveau format et d'une nouvelle mise en page, appréciés par tous, tirée à 7 000 exemplaires dont 5 000 distribués aux familles des jeunes scolarisés dans les établissements de l'Enseignement Catholique. Elle est un outil de communication et d'évangélisation. Notre évêque fait appel à chacun pour rendre compte des événements qui marquent nos communautés locales.

**P. Gérard Reynal,**  
secrétaire général du Conseil du Presbyterium



: CONSEIL PATORAL DICOÉSAIN

## Un regard sur le monde agricole

**Après trois années de travail sur les orientations pastorales diocésaines, le conseil pastoral s'attachera à réfléchir au défi de l'annonce de l'Évangile dans le monde rural Corrèzien.**

Le conseil pastoral diocésain se réunit trois fois par an. Les membres qui composent ce conseil sont nommés par l'évêque. Son rôle est de réfléchir, d'étudier des questions importantes pour le diocèse et d'y apporter un éclairage concret.

Nous venons de finir un cycle de trois années sur les orientations pastorales diocésaines et leur mise en route. Notre évêque souhaite maintenant que nous n'en res-

tions pas à des préoccupations structurelles mais que nous nous attachions à rejoindre la réalité de ce que vivent les personnes dans le département.

Des différents thèmes proposés c'est celui du monde rural en Corrèze qui a été retenu, avec un regard plus particulier sur le monde agricole.

### Écouter la réalité corrèzienne

Nous avons bien conscience qu'en premier lieu il va nous falloir prendre le temps d'écouter la réalité corrèzienne : De qui et de quoi parle-t-on ? Parmi nous un groupe de travail se met en route pour récolter des données et préparer une synthèse descriptive pour notre prochaine rencontre. Nous inviterons aussi à nos ren-

contres des « experts » pour témoigner à ce sujet.

Après ce temps d'analyse nous nous interrogerons : Quelle présence de l'Église dans le monde rural ? Quels défis pour l'annonce de l'Évangile ?

Notre rencontre se termine toujours par un temps de remontée de ce qui se vit ici et maintenant dans notre diocèse : l'occasion en ce début d'année de se réjouir des célébrations d'entrée dans le jubilé et de tout le travail de communication accompli avec la mise en ligne du site internet et la publication de la revue *L'Église en Corrèze* nouvelle formule.

**Virginie d'Harcourt,**  
secrétaire générale du Conseil Pastoral

: CONSEIL DIOCÉSAIN DE LA DIACONIE

## Un nouvel élan pour la diaconie

**Le 28 octobre dernier, le conseil de la diaconie fut l'occasion de faire le point de 10 ans de diaconie dans le diocèse, de partager sur les expériences vécues, sur les difficultés rencontrées et de faire des propositions pour l'avenir.**

DIACONIA 2013 avait permis une mise en marche de tous les acteurs de la diaconie, en liaison avec les paroisses, réveillant ainsi les consciences pour oser aller vers les autres, vers les plus démunis, les rejetés, les migrants, les gens du voyage, vers ceux que l'on n'a pas l'habitude de voir ou que l'on ne veut pas voir, vers ceux vers lesquels notre pape François nous demande d'aller sans préjugé : « Je désire une Église pauvre pour les

*pauvres. Ils ont beaucoup à nous enseigner... Nous sommes appelés à découvrir le Christ avec eux, à prêter notre voix à leurs causes, mais aussi à être leurs amis, à les écouter, à les comprendre, et à accueillir la mystérieuse sagesse que Dieu veut nous communiquer à travers eux (EGn°198) ».*

### « Création d'un service pastoral de la diaconie et refonte du conseil de la diaconie »

(cf. Orientation pastorale n° 3)

Le service, placé sous la coordination du délégué diocésain à la diaconie, et le nouveau conseil seront attentifs à la dimension spirituelle de la diaconie.

Monseigneur a remercié le diacre Jean-Yves Gobert pour tout le travail accompli depuis 2005 au service de la diaconie en Corrèze, pour sa disponibilité et son dévouement

auprès des plus démunis. Il a ensuite présenté Frédéric Ernoult, diacre, nouveau délégué épiscopal à la diaconie, et Philippe Gold Dalg, diacre, responsable diocésain de la pastorale des migrants.

### Porter un regard « d'Évangile » sur les plus fragiles

Nous restons dans l'élan de DIACONIA 2013 : « Personne n'est trop pauvre pour n'avoir rien à partager ! ». C'est la mission du conseil d'éveiller les communautés chrétiennes et toute personne de bonne volonté à la diaconie et à la solidarité, de veiller aux situations d'exclusion, de ne pas hésiter à porter un regard « d'évangile » sur les événements et situations qui affectent les plus fragiles.

**Frédéric Ernoult**  
délégué épiscopal à la Diaconie

# ENTRONS DANS LE MYSTÈRE de Noël

L'ange du Seigneur dit aux bergers : « Ne craignez pas, car voici que je vous annonce une bonne nouvelle, qui sera une grande joie pour tout le peuple : Aujourd'hui, dans la ville de David, vous est né un Sauveur qui est le Christ, le Seigneur. Et voici le signe qui vous est donné : vous trouverez un nouveau-né emmaillotté et couché dans une mangeoire. » Et soudain, il y eut avec l'ange une troupe céleste innombrable, qui louait Dieu en disant : « Gloire à Dieu au plus haut des cieux, et paix sur la terre aux hommes, qu'Il aime. »  
(Luc, 2, 7-14)

**Jésus de Nazareth, né du « oui » de la Vierge Marie, est « Seigneur » au sens divin du mot : il est Yahvé comme son Père éternel. Jésus n'est pas devenu Dieu au cours de sa vie ou lors de sa résurrection, bien qu'on ne l'ait reconnu pleinement Seigneur que progressivement. Il a été Dieu depuis son premier instant, dans le sein de la Vierge Marie.**

**Alors, il serait devenu Dieu au moment de sa conception ?**

On ne devient pas Dieu. A moins qu'il ne s'agisse, pour une créature, de devenir, par grâce, « participante de la nature divine », comme c'est le plan de Dieu sur nous tous. Mais, par nature, on est Dieu depuis toujours ou on ne le devient jamais. Notre Seigneur, Jésus de Nazareth, n'est donc jamais devenu Dieu. Il l'est depuis toujours !

Essayons de comprendre en prenant la question par un autre biais :

**Avant d'être conçu du Saint Esprit dans la chair de la Vierge, Jésus existait-il ?**

Il faut répondre « non ». « Jésus » est le nom donné par Joseph, sur l'ordre de Dieu, au nouveau-né de Marie son épouse. Non, Jésus n'existait pas avant d'avoir été conçu. C'est du simple bon sens. Un homme n'existe qu'après avoir été conçu. Si l'humanité de Jésus avait existé avant sa conception, il ne serait pas de notre race, il ne serait pas homme vraiment, son humanité ne nous intéresserait pas.

Avant le « oui » donné par Marie à l'Annonciation, l'homme-Jésus n'existe pas.

Déjà pourtant Celui qui devait porter le nom de Jésus, Celui qui devait naître de la Vierge Marie et mourir sous Ponce-Pilate, existait déjà, puisqu'il est Dieu et que Dieu ne peut commencer d'exister. C'est pourquoi il faut vite ajouter que, si l'homme-Jésus n'existait pas encore, le Fils de Dieu que nous appelons couramment Jésus existait déjà. En effet, l'enfant Jésus né de la Vierge et

le Fils de Dieu « engendré avant tous les siècles » ne sont pas deux ; ils ne font qu'un, ils sont la même Personne. Mais, avant son Incarnation, cette Personne éternelle, divine, ne s'appelait pas Jésus, puisque Jésus est le nom de l'homme, de la créature que cette Personne a 'assumée', voici deux mille ans, par son Incarnation dans le sein de la Vierge.

**Théodule REY-MERMET,  
Croire, tome I, Droguet & Ardant,  
Limoges, 1981, pp. 165-166**



Des familles se recueillent devant la crèche de la collégiale Saint-Martin à Brive à l'occasion de l'initiative «La Joie de Noël» organisée le 17 décembre 2016.

# Un livret pour vivre le temps de l'Avent

**Ce livret a été conçu tout spécialement pour le jubilé des 700 ans de notre diocèse. Il vous permettra de vivre le temps de l'Avent 2017, mais également le Carême 2018, en compagnie des saints qui ont marqué l'histoire de notre diocèse.**

Pour chacune des semaines de l'Avent et du Carême, une des figures marquantes de l'Histoire chrétienne de notre diocèse conduit notre prière. Loin de nous tourner vers le passé, ces figures de sainteté nourrissent notre foi et fortifient notre espérance afin que nous soyons bien ces « sentinelles du matin » qui annoncent l'Évangile du Christ aux générations nouvelles.

Pour entrer dans une prière commune ou personnelle, un office largement emprunté aux formes traditionnelles de la liturgie des heures nous est proposé. Ce sont des hymnes, des psaumes, des textes de l'Écriture ou de la Tradition qui nous permettent, comme l'écrit notre évêque « d'être centrés sur l'essentiel ».

**Abbé Nicolas Risso**



*Livret disponible dans vos paroisses et dans vos librairies chrétiennes, gratuitement (offrande conseillée).*

## 303 églises, 303 crèches

**À l'occasion de notre jubilé, un défi est proposé à tout le diocèse pendant le mois de décembre : installer une crèche dans chaque église de Corrèze et permettre à chacun d'aller s'y recueillir.**

### Comment faire une crèche ?

La crèche évolue au fil du temps liturgique. Elle est traditionnellement installée dès le 1<sup>er</sup> dimanche de l'Avent (soit le 3 décembre cette année). L'enfant Jésus est encore gardé caché, il sera déposé le jour de Noël. Durant tout le temps de l'Avent des personnages peuvent être ajoutés petit à petit. Il est fréquent de placer une étoile au sommet de la crèche rappelant ainsi l'étoile qui a guidé les Rois mages jusqu'à l'Enfant Jésus. Ceux-ci peuvent s'approcher jour après jour de la crèche ou être ajoutés seulement le jour de l'Épiphanie, le dimanche qui suit le 1<sup>er</sup> janvier.

La crèche peut ensuite être défaire le jour du Baptême du Seigneur, célébré (sauf exception) le dimanche après l'Épiphanie, ou, selon la tradition ancienne, le 2 février, fête de la Présentation de Jésus au Temple.

### Un outil d'évangélisation

« *Le sens de Noël devient étranger à bien des personnes, explique Catherine Faucher, responsable diocésaine de la catéchèse, pour nombre d'entre eux, Noël est à peine associée à une fête religieuse. Alors si les croyants en Christ ne le disent pas, ne l'annoncent pas, qui le fera ?* ».

L'idée est donc d'inviter à venir

### PLUS D'INFOS SUR CE DÉFI

- Télécharger le livret d'accompagnement du projet sur le site internet du diocèse, espace Jubilé, boîte à outils.
- Contacter ma paroisse pour proposer de participer au défi.
- Suivre le défi sur le site internet et la page Facebook du diocèse : les photos des crèches seront publiées au fur et à mesure !

se recueillir devant la crèche, ou simplement la contempler, afin de partager la joie de ce grand mystère de Dieu qui se fait tout petit parmi nous. Ouvrons donc nos églises, même celles qui sont habituellement fermées.

# Comment saint François d'Assise monta une crèche un jour de Noël

**En 1223, saint François organise à Greccio une crèche vivante avant de célébrer la messe de Noël. Petit à petit, la coutume s'est répandue sous l'influence des prédicateurs franciscains. D'abord, les crèches étaient vivantes, puis des figurines apparurent et se répandirent à partir des XVII<sup>e</sup> et XVIII<sup>e</sup> siècles, principalement à Naples.**

**Voici le récit d'un Noël à Greccio, extrait de la *Première Vie de Saint François d'Assise (Vita Prima)* de frère Thomas de Celano.**

Une quinzaine de jours avant Noël, François dit à son ami Jean : « Si tu veux bien, lui dit-il, célébrons à Greccio la prochaine fête du Seigneur ; pars dès maintenant et occupe-toi des préparatifs que je vais t'indiquer. Je veux évoquer en effet le souvenir de l'Enfant qui naquit à Bethléem et de tous les désagréments qu'il endura dès son enfance ; je veux le voir, de mes yeux de chair, tel qu'il était, couché dans une mangeoire et dormant sur le foin, entre un bœuf et un âne. »

L'ami fidèle courut en toute hâte préparer au village en question ce qu'avait demandé le saint.

Le jour de joie arriva, le temps de l'allégresse commença. On convoqua les frères de plusieurs couvents des environs. Hommes et femmes, les gens du pays, l'âme en fête, préparèrent, chacun selon ses possibilités, des torches et des cierges pour rendre lumineuse cette nuit qui vit se lever l'Astre étince-

lant éclairant tous les siècles. En arrivant, le saint vit que tout était prêt et se réjouit fort.

On avait apporté une mangeoire et du foin, on avait amené un âne et un bœuf. Là vraiment la simplicité était à l'honneur, c'était le triomphe de la pauvreté, la meilleure leçon d'humilité ; Greccio était devenu un nouveau Bethléem.

« **c'était le triomphe de la pauvreté, la meilleure leçon d'humilité** »

La nuit se fit aussi lumineuse que le jour et aussi délicieuse pour les animaux que pour les hommes. Les foules accoururent, et le renouvellement du mystère renouvela leurs motifs de joie. Les bois retentissaient de chants, et les montagnes en répercutaient les joyeux échos. Les frères chantaient les louanges du Seigneur, et toute la nuit se passa dans la joie. Le saint passa la veillée debout devant la crèche, brisé de compassion, rempli d'une indicible joie. Enfin l'on célébra la messe sur la mangeoire comme autel, et le prêtre qui célébra ressentit une piété jamais éprouvée jusqu'alors.



# L'importance de la crèche chez nos frères franciscains

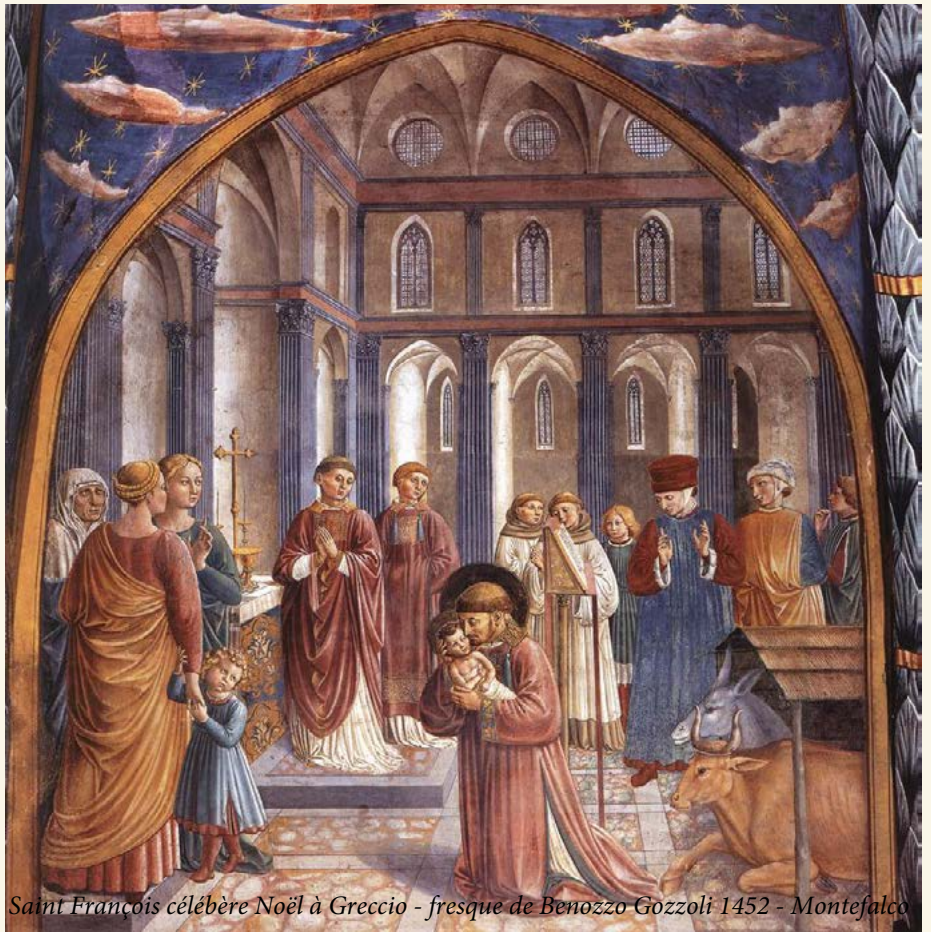
**Frère Danick, franciscain au Couvent des Grottes de Saint Antoine à Brive, revient sur cette belle histoire de la première crèche initiée par saint François.**

**Que signifie pour vous ce passage de la vie de saint François ?**

Noël à Greccio de Frère Thomas de Celano est un texte très beau. Il manifeste pleinement le mystère de l'Incarnation et l'humilité de Dieu.

**En tant que franciscains, cette histoire a-t-elle toujours une résonance chez vous ?**

Nous sommes en effet dans cette spiritualité. La crèche est pour nous un sujet de prédilection pour la méditation avec l'Eucharistie et la Croix. Saint François était très ému quand il méditait sur l'Incarnation. Cette idée que le Très Haut se fasse le Très Bas rapproche tous les pauvres du monde. Il y a une



*Saint François célèbre Noël à Greccio - fresque de Benozzo Gozzoli 1452 - Montefalco*

belle unité entre la Contemplation de Noël, du Verbe fait chair, et l'accueil auprès des plus pauvres.

**Dans quel esprit vivez-vous la fête de Noël ?**

Nous essayons de vivre le mystère de Noël dans un esprit d'humanité et de pauvreté à travers les célébrations. La liturgie de l'Église porte vraiment dans ce sens-là. Et nous y sommes très attachés. Saint François a voulu vivre Noël avec les gens du lieu, les gens simples et pauvres. Nous aussi, à notre manière, nous essayons de vivre ce mystère dans la fraternité.

**Comment se traduit concrètement cette fraternité ?**

Du 22 au 26 décembre nous fêtons «Noël autrement», c'est à dire que nous accueillons des personnes seules dans notre hôtellerie pour partager nos repas, nos offices et nos veillées. Et le jour de Noël nous ouvrons notre table en lien avec le Secours Catholique et accueillons en moyenne 50 personnes chaque année.

La crèche est pour nous la représentation d'un mystère qui nous unit à toute la Création pour célébrer le Verbe qui s'est fait chair.

## La Pastorale des santons de Provence



*«Moi je suis l'ange Boufaréo. Ils m'ont appelé comme ça à cause des grosses joues que j'ai fini par attraper à force de jouer de la trompette chaque fois que le bon Dieu est content.»*

Ainsi commence cette authentique pastorale racontée par l'ange Boufaréou. Cette nuit-là le petit village provençal va connaître une histoire extraordinaire : la naissance du petit Jésus à Bethléem, en Provence ! Au cours de l'histoire, nous faisons la connaissance du meunier, du Pistachier, de la Poissonnière, de l'aveugle, du gendarme...

Une belle adaptation est proposée dans cet ouvrage (livre et CD) des éditions Mame, avec le texte complet d'Yvan Audouard, préface de Marcel Pagnol, illustrations d'Adeline Avril.



## Une journée à la manière de Taizé

Samedi 14 octobre aux Grottes de Saint Antoine

**L'idée de cette journée est née d'une discussion entre frère David, gardien de la communauté des frères franciscains de Brive, et de Virginie d'Harcourt, coordinatrice de la Pastorale des jeunes du diocèse afin de permettre à des lycéens, étudiants et jeunes professionnels de « goûter » l'esprit de Taizé, tout près de chez eux, pour avancer dans leur vie de prière. C'est sur le ton de la simplicité que cette journée s'est construite. Pour saisir que la prière est un chemin de sérénité qui conduit à une joie profonde, nous avons repris une journée type à Taizé.**

La Communauté de Taizé est une communauté monastique chrétienne œcuménique basée à Taizé en Bourgogne. Fondée en 1940 par Frère Roger, elle rassemble aujourd'hui une centaine de frères venant du monde entier et qui ont choisi de vivre ensemble une vie de prière et de célibat dans la simplicité. Chaque année, beaucoup de jeunes y convergent pour vivre des temps de prière et de fraternité. Depuis ses débuts, la communauté a été marquée par deux aspirations : avancer à travers la prière dans une vie de communion avec Dieu, et être un ferment de paix et de confiance dans la famille humaine.

### Nous cherchons à nous tourner vers Dieu

Le frère Alois, responsable de la communauté de Taizé rappelle : « *Nous ne sommes pas des*

*maîtres de prière, seulement des chrétiens qui cherchons à nous tourner vers Dieu. Nous aidons les jeunes tout simplement en priant nous-mêmes ! Trois fois par jour nous nous retrouvons avec tous les frères dans l'église. Les cloches sonnent, tout s'arrête, cette régularité de la prière est très importante et les jeunes y entrent avec nous. Nous chantons, nous écoutons ce que Dieu veut nous dire dans la lecture biblique. Il y a un long moment de silence au cœur de notre prière commune. Chacun y découvre sa manière de prier. Ensuite, viennent les intercessions, puis encore des chants. »*

### Quelle est une journée type à Taizé ?

Trois fois par jour les jeunes se retrouvent pour la prière commune avec les frères dans l'église. Le cadre est sobre, le mobilier est

simple, le visuel « oranger » met en avant le Christ au cœur de cette prière, au cœur de nos vies.

**« Jésus le Christ, lumière intérieure, ne laisse pas mes ténèbres me parler.**

**Jésus le Christ, lumière intérieure, donne-moi d'accueillir ton amour. »**

Chaque jour, des frères de la communauté introduisent une réflexion biblique, suivie d'un temps de silence et de partage en petits groupes.

Chacun est invité à s'inscrire dans les services de la vie quotidienne (rangement, cuisine, nettoyage) : faire l'expérience d'une vie simple partagée avec les autres rappelle que le Christ nous attend dans notre existence quotidienne telle qu'elle est.

L'après-midi, des ateliers aident

à approfondir la relation entre la foi et la vie, dans le travail, la solidarité, les questions de société, l'art et la culture, la recherche de la paix dans le monde... Certains jeunes cherchent comment suivre le Christ pour toute la vie. Venir à Taizé peut les aider à discerner cet appel.

### Notre journée bâtie à la manière de Taizé

Ainsi donc nous avons construit notre journée sur ce modèle. Une bien belle journée de fraternité où, avec les frères du couvent de

saint Antoine, nous avons pris le temps de cheminer avec Abraham qui quitte tout pour s'attacher à l'appel de Dieu ; avec Marie-Madeleine qui nous introduit dans le mystère de la Résurrection ; avec saint Pierre Dumoulin-Borie qui nous engage à la Mission.

Chacun des jeunes présents a pu goûter à ce chemin de prière empreint de simplicité et de sérénité qui conduit à la vraie joie de la rencontre avec le Christ.

*La Pastorale des Jeunes*



## Tous appelés à la sainteté

*Temps de prière au Lycée Bahuet le 19 octobre dernier*

### Rencontre avec des jeunes qui ont accepté la proposition de leur aumônerie : vivre une heure de « pause prière » pour se préparer à la fête de la Toussaint.

*(les prénoms ont été modifiés)*

Pour **Juliette et Stella**, ces deux étudiantes en BTS, la participation à cette heure de pause ne faisait aucun doute. L'une, confirmée, arrive d'une île française lointaine et peine à comprendre le manque de ferveur en métropole ; l'autre, qui avait fait du caté jusqu'en 6<sup>e</sup> et entame sa quatrième année à Bahuet, avait pris contact depuis plusieurs semaines avec l'animatrice en pastorale et s'était engagée à lire un texte. Elles n'hésitent pas à remettre en place les plus jeunes quand ils ne respectent pas le silence. Elles promettent de revenir la prochaine fois.

**Olaf et Jehanne** sont arrivés là sans trop savoir pourquoi. Ils relisent leur expérience en disant « *c'était la première fois que je*

*rentrais dans une église, enfin la deuxième avec la rencontre avec les frères au début de l'année de seconde. Au début c'est déroutant. Mais c'était un bon temps de recueillement, une expérience que je ne regrette pas* ».

**Tiphaine** a eu le courage de se lever seule au milieu de sa classe pour venir prier « *pour [elle]-même* » dit elle parce qu'en ce moment elle en a besoin.

**Alia**, d'origine musulmane, a déjà participé l'an dernier à ces temps de prière. Elle aime prier aux côtés

d'autres jeunes et n'a pas hésité à s'inscrire.

**Damien** ne sait pas trop s'il croit en Dieu, il est venu pour prendre un peu de recul par rapport à des disputes avec ses camarades qui l'ont beaucoup affecté. Étonné par ce qu'il a vécu, il raconte qu'il a eu l'impression d'être un héros comme dans un jeu de rôle, un héros qui devait choisir la lumière et le bien contre les forces du mal.

*Témoignages recueillis par Emmanuelle Boyer.*



Parcours d'abbayes (1<sup>re</sup> partie)

**Le paysage de l'actuel diocèse de Tulle, comme celui de beaucoup d'autres diocèses en France, porte la trace de nombreuses abbayes prieurés. Ces églises sont des trésors d'art et d'architecture certes, mais surtout des trésors de vie spirituelle riches d'une vie de Foi séculaire.**



Abbaye de Vigeois

**VIGEOIS**

**Abbatiale Saint-Pierre-aux-liens  
fondée en 572**

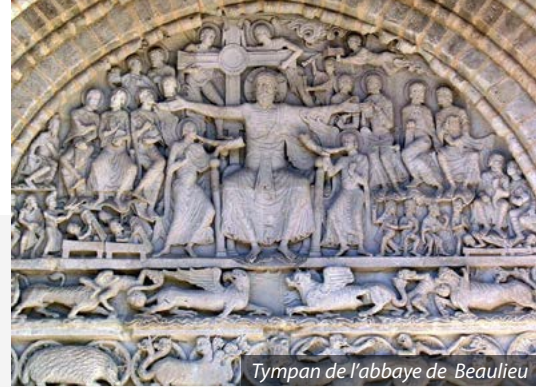
L'abbaye Saint-Pierre de Vigeois est un des sites chrétiens les plus anciens de la Corrèze. La tradition ecclésiastique du diocèse de Limoges, dont Saint Bonaventure de Saint Aimable se fait le chantre au XVII<sup>e</sup> siècle, indique que la vie monastique y serait née en 572 à la suite de l'abbé Vincent, premier abbé, et de saint Yrieix. Un premier édifice fut certainement détruit au temps des invasions Barbares. Au VIII<sup>e</sup> siècle, un incendie ravagea l'église et détruisit une grande partie du monastère. En 1050, Archambault de Comborn s'empara et détruisit l'abbaye et de l'église. Sur les insistances de l'évêque de Limoges et par pénitence il dût la rebâtir. C'est un nouveau départ pour l'abbaye Saint-Pierre-aux-liens. Parallèlement à la vie liturgique, l'abbaye se développe, et ce dès 1082, par ses liens étroits avec l'abbaye Saint-Martial de Limoges. Vigeois

va alors se structurer sur le plan matériel, spirituel et intellectuel et assurer ainsi son rayonnement. En 1170, Geoffroy de Breuil témoigne de ce renouveau au travers d'une « chronique ». Ce texte traduit la vitalité de ce monastère, doté d'une bibliothèque importante. L'église a conservé un ensemble de chapiteaux sculptés qui représentent une iconographie christologique où l'accent est mis sur la vie publique de Jésus. Après une période de déclin et la période révolutionnaire, la nef de l'abbaye sera reconstruite entre 1866 et 1868 sous le second empire.

**BEAULIEU-SUR-DORDOGNE**

**Abbatiale Saint-Pierre  
fondée en 855**

L'abbaye de Beaulieu est fondée en 855 par Saint Raoul de Turenne. Un document de 971 nous indique la présence d'un cloître. Aux X<sup>e</sup> et XI<sup>e</sup> siècles le monastère acquiert une certaine réputation. Placé sur la route de Vézelay il reçoit des pèlerins de Saint-Jacques qui font route entre Limoges et Rocamadour. En 1095, Urbain II confirme l'octroi de l'abbaye à Cluny. C'est cette filiation qui va permettre l'essor de l'abbaye, essor toujours visible aujourd'hui grâce au tympan sculpté du portail méridional qui représente le jugement dernier. En 1213 l'union avec Cluny est rompue. S'en suivra pour l'abbaye une période de trouble et de



Tympan de l'abbaye de Beaulieu

misères liée aux guerres. En 1445, Pierre de Comborn devient le premier abbé commendataire avec pour conséquence l'appauvrissement matériel et spirituel de l'abbaye. Au XVI<sup>e</sup> siècle, l'église est transformée pour 17 ans en un lieu de culte réformé (protestant). Reprise par la ligue catholique en 1586, elle est confiée en 1663 à la congrégation de saint Maur. Outre son portail, l'abbatiale possède un joyaux de l'art chrétien médiéval : la statue de la Vierge à l'Enfant, œuvre exceptionnelle des XII<sup>e</sup> et XIII<sup>e</sup> siècles. La Vierge est assise sur son trône ; le Christ Jésus repose sur son genou gauche, elle pose sa main sur son épaule : elle le désigne. Jésus bénit de la main droite et tient un livre ouvert, l'Évangile !

*A suivre : Aubazine et Meymac*

La Vierge à l'Enfant de l'abbaye de Beaulieu  
© Jean-François Amelot



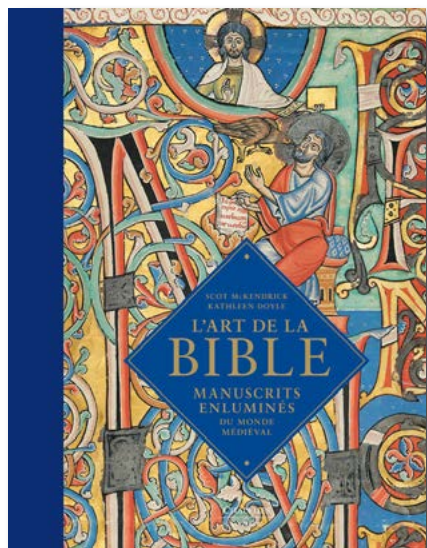
Retrouvez ces ouvrages dans  
vos librairies chrétiennes.

# Les suggestions littéraires

Art sacré

## L'art de la Bible

de Scot McKendrick et Kathleen Doyle, éditions Citadelles et Mazenod



C'est un livre d'exception que proposent les éditions Citadelles & Mazenod à l'occasion des fêtes de Noël.

Un livre d'art composé de la reproduction de 45 manuscrits de la bible ou de livres d'heures pour la plupart issus des collections de la prestigieuse British Library.

C'est d'abord un pèlerinage à travers la parole de Dieu qui nous est proposé, une découverte renouvelée des textes fondateurs du Judéo-Christianisme au travers de cet art particulier du manuscrit. Le *manus scriptus*, littéralement, est écrit à la main, la plupart du temps dans le *scriptorium* d'une abbaye. Les reproductions proposées (évangéliques, psautiers, etc...) dans cet ouvrage de très grande qualité éditoriale, permettent de découvrir les plus grands centres de culture du monde chrétien au moyen âge. C'est un enchantement de couleurs et de formes qui nous est offert, comme une entrée remarquable dans « ce génie du Christianisme », autrefois magnifié par Châteaubriant, et qui donne aux textes bibliques de nous faire découvrir que la Foi a à voir avec la contemplation de la beauté.

Abbé N.R.

## JEUNESSE

Livre à puces

## Chants de Noël

éditions Bayard Jeunesse, collection *Le chemin des petits*

Six des plus beaux chants de Noël traditionnels, sacrés ou païens, sont ici interprétés par une chorale d'enfants. L'enfant appuie sur les puces pour écouter le refrain des plus célèbres chants de Noël.

Six chants pour partager en famille la joie de Noël :

*Mon beau sapin*

*Les anges dans nos campagnes*

*Douce Nuit*

*Il est né le divin enfant*

*Entre le boeuf et l'âne gris*

*La marche des rois mages*

Les illustrations tendres et chaleureuses de Claire Frossard offrent une vision à la fois ludique et émouvante de ces chants.

M.L



Revue diocésaine  
mensuelle réalisée  
par l'Association  
diocésaine de Tulle.  
Parution  
1<sup>er</sup> décembre 2017

**ABONNEMENT  
pour recevoir votre  
magazine par  
courrier**

1 an : 25 €  
à l'ordre de  
Association diocé-  
saine de Tulle  
BP. 149  
19 quai Gabriel Péri,  
19004 TULLE CEDEX  
Tél. 05 55 26 22 16

**RÉDACTION ET  
CONCEPTION**

Service Communica-  
tion du diocèse.

Directeur de  
publication :  
*Père Jean Rigal*

Rédacteur en chef :  
*Marion Launay*

Tous droits réservés.  
Reproduction  
interdite.

Copyright :  
Association  
diocésaine de Tulle  
Crédit photos :  
Association  
diocésaine de Tulle,  
Jean-François Amelot

**POUR PARAÎTRE  
DANS L'ÉGLISE EN  
CORREZE**

Les articles et les pho-  
tos sont à envoyer  
au plus tard le 10 du  
mois précédant la  
parution,  
(pour paraître dans le  
n° de février, envoyer  
les informations  
avant le 10 janvier), à  
l'adresse suivante :  
communication@  
correze.catholique.fr

**IMPRESSION**

Tirage :  
7 000 exemplaires  
Les Imprimeurs  
Corréziens.

Commission  
paritaire :  
118 L 83 917  
ISSN : 0998 - 5905  
Dépot légal  
4<sup>e</sup> trimestre 2017

## Décembre 2017

### UNE ÉGLISE UNE CRÈCHE - 700 ANS

Du 3 décembre au 7 janvier

Chaque paroisse est invitée à initier l'installation d'une crèche dans ses églises. Demandez un kit d'animation pour vous aider à mettre en place ce projet auprès de : [700ans.diocessedetulle@gmail.com](mailto:700ans.diocessedetulle@gmail.com)

### FÊTE DE L'IMMACULÉE CONCEPTION

Vendredi 8 décembre

Messe solennelle avec les familles, présidée par Mgr Francis Bestion  
 18 h, adoration, 19 h, messe  
 église du Sacré-Coeur des Rosiers à Brive.

### FORMATION DU CCFD

**Pour les intervenants en éducation à la citoyenneté**

Samedi 9 décembre

de 10 h à 16 h, maison diocésaine à Tulle  
 Rens. [mariejosephe.evrard@wanadoo.fr](mailto:mariejosephe.evrard@wanadoo.fr)

### JOURNÉE DES MAMANS

Mardi 12 décembre

Enseignement, adoration, temps personnel, partage, sacrement du pardon.  
 de 9 h 30 à 16 h, Grottes de Saint-Antoine à Brive  
 Messe à 15 h, repas partagé tiré du sac  
 Rens. 06 82 36 07 82 - PAF : 5 €  
 Une garderie est assurée pour les plus petits.

### CONCERTS DE NOËL - 700 ANS

**Maîtrise de l'ensemble scolaire Edmond Michelet**

Ces concerts vous sont proposés dans le cadre des 700 ans du diocèse.

Judi 14 déc. 20 h à Argentat, église

Vendredi 15 déc. 20 h à Ussel, église saint Martin

Samedi 16 déc. 20 h à Brive, église saint Martin

Dimanche 17 déc. 16 h à Tulle, cathédrale

Une heure avant chaque concert : atelier de chant choral tous publics sous la direction d'Hélène Bruce afin de préparer les chants qui seront chantés par le public pendant le concert.



## Janvier 2018

### EXPOSITION - 700 ANS

**Du diocèse de Tulle au diocèse corrèzien**

Exposition itinérante de janvier à septembre 2018 qui retrace l'histoire du diocèse de Tulle au diocèse «corrèzien» depuis sa fondation en 1317.

Janvier à mars, Musée du cloître à Tulle.

Avril - Mai, Brive

1<sup>er</sup> au 15 juin, Ussel

16 au 30 juin, Uzerche

1<sup>er</sup> au 15 juillet, Objat

16 au 30 juillet, Beaulieu

1<sup>er</sup> au 15 août, Argentat

16 au 30 août, Saint-Privat

1<sup>er</sup> au 13 septembre, Egletons

14 au 30 septembre, Tulle

Rens. [700ans.diocessedetulle@gmail.com](mailto:700ans.diocessedetulle@gmail.com)

## Léguer à l'Église : y avez-vous pensé ?

Un legs à l'Église vous offre des avantages, par exemple dans le cas d'un legs avec un neveu :

### Exemple pour un patrimoine de 400 000 €

	ETAT	DIOCÈSE	NEVEU
J'institue pour légataire universel mon neveu.	55 % 220 000 €	0 €	45 % 180 000 €
J'institue pour légataire universelle l'Association diocésaine de Tulle, à charge pour elle de délivrer le legs particulier à mon neveu net de frais et de droits	24,75 % 99 000 €	30,25 % 121 000 €	45 % 180 000 €

### Comment cela fonctionne-t-il ?

Le legs prend effet uniquement après le décès. Ses possibilités sont nombreuses et peuvent s'adapter à chaque situation familiale, **sans léser les héritiers**, car l'Association diocésaine est totalement **exonérée de frais de succession**.

L'économe diocésain est à votre disposition pour vous renseigner, contactez-le en toute discrétion :  
 Nicolas Méric - 05 55 26 80 56  
[nmeric.evechetulle@orange.fr](mailto:nmeric.evechetulle@orange.fr)

# L'Avent, temps de la joyeuse Espérance

**Le premier dimanche de l'année liturgique donne la ligne spirituelle du joyeux temps de l'Avent. Par la contemplation, vivons ce renouveau nécessaire. Nous nous livrerons alors plus généreusement à l'action.**

« C'est vers Toi que j'élève mon âme » ( ps 24 ) et « Viens Seigneur ». Maranatha (1 Co 16:22). En deux versets, la liturgie de l'Avent établit notre être dans une attitude d'attente de Celui qui vient, et qui, fidèle à sa promesse, arrive jusqu'à nous, et est avec nous.

Nous aurions des raisons de nous décourager. Mais dans son Peuple, le Christ fait toute chose nouvelle. Il donne à ceux qui aspirent à mieux le recevoir, un relèvement salutaire constant. Tout passe, Dieu demeure, et il veut venir illuminer nos ténèbres par une présence actuelle et croissante. Jésus dit « Je suis avec vous tous les jours jusqu'à la consommation des siècles ». Peut-il prétendre arriver encore ?

Il y a trois avènements :

1. « **Il est déjà venu en prenant la condition des hommes** » ; c'est son entrée dans l'Histoire lui, Christ, vrai Dieu et vrai homme.

2. « **Il viendra de nouveau revêtu de sa gloire** » ; terme de l'Histoire.

3. Entre ces deux avènements, **Il vient parmi nous maintenant**. Par la puissance de l'Esprit promis, Il habite nos cœurs si nous en ouvrons la porte. Il peut alors faire de nous les saints dont ce monde a besoin et que rien n'arrête dans l'ordre du Bien.

L'Eternel peut être toujours mieux reçu. Et si Dieu est avec nous, - et en Jésus, c'est devenu possible - « **Il peut alors faire de nous les saints dont ce monde a besoin** »

Le temps de l'Attente ne sera donc pas celui de l'attentisme, mais celui de la joyeuse Espérance qui nous rend actifs. Car de l'Espérance naît la persévérance de laquelle proviennent toutes bonnes oeuvres. Soyons dans la Charité ce peuple ardent à faire le bien, qui est sûr qu'au terme de l'Histoire, Amour et Vérité l'emporteront.

Si celui qui n'attend plus rien ne fait rien, le chrétien lui ne peut être blasé. Son Espérance rend agissant et efficace. Nous persévérons et pouvons beaucoup donner. Mais la grâce peut davantage, et nous la demandons : « Viens ! ».

**Don Régis,**

curé de l'ensemble interparoissial de Brive

## Bulletin d'abonnement ou de soutien

L'Église en Corrèze est un magazine gratuit, disponible dans les paroisses, en PDF sur le site internet du diocèse ou par courrier (avec participation aux frais d'envoi). Il paraît tous les mois, à raison de 11 numéros par an (*pas de parution en août*).

**Je souhaite recevoir mon journal diocésain par courrier**

Je joins un chèque de 25 € (*participation aux frais d'envoi de 11 numéros*).

**Je soutiens mon journal diocésain, je fais un don\* de :**

(je reçois un reçu fiscal pour mon don)

30 €

70 €

150 €

50 €

100 €

autre montant .....

Nom ..... Prénom .....

Adresse .....

Mail ..... Téléphone .....

**Coupon et chèque (à l'ordre de Association diocésaine de Tulle), à renvoyer à**

Association diocésaine de Tulle / Église en Corrèze  
19 quai Gabriel Péri / BP 149 / 19 004 Tulle Cedex

\*Si vous êtes imposable sur le revenu, la réduction d'impôt est de 66 % dans la limite de 20 % du revenu imposable. Les parts des dons dépassant cette limite au cours d'une année peuvent être reportées sur les 5 années suivantes.

700  
ans

une église  
une crèche

Un défi à relever en paroisses pour un Élan de Foi !

du 3 DÉCEMBRE au 7 JANVIER



Retrouvez  
les photos des  
crèches  
du diocèse sur  
facebook  
[Diocèse de Tulle](https://www.facebook.com/Diocese.de.Tulle)  
et  
[www.correze.  
catholique.fr](http://www.correze.catholique.fr)

Pour en savoir plus sur ce  
projet contactez votre  
paroisse ou écrivez à  
[700ans.diocesdetulle@  
gmail.com](mailto:700ans.diocesdetulle@gmail.com)

